

**ПРОБЛЕМЫ РАЗВИТИЯ ВНЕШНЕЭКОНОМИЧЕСКИХ СВЯЗЕЙ И ПРИВЛЕЧЕНИЯ ИНОСТРАННЫХ ИНВЕСТИЦИЙ:
РЕГИОНАЛЬНЫЙ АСПЕКТ**

Таблица

Индикаторы направлений политики устойчивого развития мировых производителей металла, 2007-2011 гг. [1]							
Индикаторы	Ед. измерения	2007	2008	2009	2010	2011	2012
<i>Защита окружающей среды</i>							
1. Выбросы газа	Тонна CO ₂ /тонна стали	1.8	1.8	1.8	1.8	1.8	1.7
2. Использование энергии	ГДж/тонна стали	20.8	20.8	20.1	20.7	20.7	19.6
3. Материальная эффективность	% материалов преобразованных в основные и побочные продукты	97.9	98.0	97.9	97.7	94.4	96.4
<i>Продолжение таблицы</i>							
4: Системы управления защитой окружающей среды (EMS)	% служащих и подрядчиков, работающих на предприятиях, зарегистрированных по системе EMS	85.1	86.6	89.0	88.5	89.9	89.3
<i>Устойчивое развитие социальной сферы</i>							
5. Частота потерь рабочего времени вследствие травм	Травмы/Мил-лион отработанных часов	4.5	3.1	2.5	2.3	1.9	1.6
6. Обучение занятых	Кол-во дней обучения/чис-сть занятых	11.1	8.0	8.5	6.7	7.7	8.1
<i>Устойчивое развитие экономической сферы</i>							
7. Инвестиции в новые процессы и продукты	% от выручки	7.9	8.3	10.2	8.8	8.3	10.4
8. Распределение экономической стоимости	Млрд. долл. США	323.8	308.3	470.7	477.0	617.9	642.8
	% от выручки	83.0	68.2	92.3	91.7	93.1	97.4

Данные таблицы демонстрируют значительную позитивную динамику индикаторов устойчивого развития, как в экологической, социальной, так и в экономической сфере, в политике металлургических компаний в 2012 году.

Локальный экологический ущерб, в связи с происходящими изменениями в политике мировых производителей, также подвержен изменениям. При этом следует отметить, что зависимость между ростом ВВП, использованием энергии и выбросами CO₂ необходимо учитывать в международном контексте, а не с точки зрения отдельных стран.

По результатам исследований, проведенных Блейшвицем, между эффективностью использования ресурсов, бытовым расходом материалов и Индексом Глобальной Конкурентоспособности стран существует тесная связь [2]. В основу исследования были положены индикаторы по 26 странам мира.

Улучшение экологической эффективности производства на глобальном уровне возможно через передачу технологий и знаний из развитых стран или через внешние эффекты технологий, которые происходят в результате международного инвестирования и глобализированных цепей поставок. Результатом такого рода трансфертов и внешних эффектов является не только снижение степени экологического вреда, который экспортируется из развитых стран, но и возможность перехода развивающихся стран к более ресурсоэффективной траектории роста [3].

СПИСОК ИСТОЧНИКОВ:

1. World Steel Association - [Электронный ресурс]. – Режим доступа: <http://www.worldsteel.org/steel-by-topic/sustainable-steel/sustainability-indicators.html>
2. Bleischwitz R. International economics of resource productivity – Relevance, measurement, empirical trends, innovation, resource policies. - [Электронный ресурс]. – Режим доступа: <http://ideas.repec.org/a/kap/iecepov7y2010i2p227-244.html>
3. Sustainable Steel: Policy and Indicators 2013 // World Steel Association - [Электронный ресурс]. – Режим доступа: <http://www.worldsteel.org/>

**АНАЛІЗ КОРПОРАТИВНОЇ СОЦІАЛЬНОЇ ВІДПОВІДАЛЬНОСТІ В МЕЖАХ РЕАЛІЗАЦІЇ СТРАТЕГІЧНИХ ЗМІН НА
ПРОМИСЛОВИХ ПІДПРИЄМСТВАХ**

Гончар В.В., к. е. н., доцент, Державний вищий навчальний заклад «Приазовський державний технічний університет» (Україна)

Гончар В.В. Аналіз корпоративної соціальної відповідальності в межах реалізації стратегічних змін на промислових підприємствах. В статті розроблено методичний підхід до визначення механізму формування корпоративної соціальної відповідальності господарюючих суб'єктів в умовах глобалізаційних, інтеграційних та конвергенційних процесів та моделі його реалізації на основі урахування результатів проявлення індексів соціальних інвестицій (інформаційної відкритості соціальної політики, кількісного індексу соціальної політики та якісного індексу соціальних інвестицій), запровадження яких створює умови для постійного удосконалення і оптимізації заходів, які розроблено в соціально- економічній сфері для здійснення комплексу заходів з боку металургійних підприємств при впровадженні структурних змін виробництва. Створено концепцію соціальної відповідальності (КСВ), яку засновано на інтеграції соціальних, економічних та екологічних принципів сталого розвитку в стратегію і операційну діяльність господарюючих суб'єктів металургії, результатами реалізації якої є обґрунтування напрямків підвищення соціальної відповідальності та ефективної діяльності великих металургійних підприємств на етапі побудови стійкого розвитку бізнесу та суспільства. Було висвітлено особливості

ПРОБЛЕМЫ РАЗВИТИЯ ВНЕШНЕЭКОНОМИЧЕСКИХ СВЯЗЕЙ И ПРИВЛЕЧЕНИЯ ИНОСТРАННЫХ ИНВЕСТИЦИЙ: РЕГИОНАЛЬНЫЙ АСПЕКТ

обґрунтування напрямків підвищення соціальної відповідальності та ефективної діяльності великих металургійних підприємств на етапі побудови стійкого розвитку бізнесу та суспільства. Визначено механізм формування корпоративної соціальної відповідальності підприємств металургії в умовах стратегічних структурних змін виробництва.

Ключові слова: промислові підприємства, корпоративна соціальна відповідальність, стратегічні зміни, чорна металургія.

Гончар В.В. Анализ корпоративной социальной ответственности в пределах реализации стратегических изменений на промышленных предприятиях. В статье разработан методический подход к определению механизма формирования корпоративной социальной ответственности хозяйствующих субъектов в условиях глобализаций, интеграционных процессов и модели его реализации на основе учета результатов индексов социальных инвестиций (информационной открытости социальной политики, количественного индекса социальной политики и качественного индекса социальных инвестиций). Они создают условия для постоянного совершенствования и оптимизации мероприятий, которые разработаны в социальной экономической сфере для осуществления комплекса мероприятий со стороны металлургических предприятий при внедрении структурных изменений производства. Создана концепция социальной ответственности (КСВ), которая основана на интеграции социальных, экономических и экологических принципах устойчивого развития в стратегию и операционную деятельность хозяйствующих субъектов металлургии, результатами реализации которой являются обоснования направлений повышения социальной ответственности и эффективной деятельности больших металлургических предприятий на этапе построения устойчивого развития бизнеса и общества. Были отражены особенности обоснования направлений повышения социальной ответственности и эффективной деятельности больших металлургических предприятий на этапе построения устойчивого развития бизнеса и общества. Определен механизм формирования корпоративной социальной ответственности предприятий металлургии в условиях стратегических структурных изменений производства.

Ключевые слова: промышленные предприятия, корпоративная социальная ответственность, стратегические изменения, черная металлургия.

Gonchar V. The analysis of corporate social responsibility within implementation of strategic changes on industrial enterprises. In article methodical approach to determination of the mechanism of forming of corporate social liability of accounting entities in the conditions of globalizations, integration processes and model of its implementation on the basis of accounting of results of indexes of social investments (information openness of social policy, quantitative index of social policy and qualitative index of social investments) is developed. They create conditions for fixed enhancement and optimization of actions which are developed in the social economic sphere for implementation of a complex of actions from the metallurgical entities in case of implementation of structural changes of production. The concept of social responsibility (CSR) which is based on integration the social, economic and ecological principles of a sustainable development in strategy and operating activities of accounting entities of the metallurgy which results of implementation are reasons for the directions of increase of social responsibility and effective activities of the big metallurgical entities at a stage of creation of a sustainable development of business and society is created. Features of reasons for the directions of increase of social responsibility and effective activities of the big metallurgical entities were reflected in a stage of creation of a sustainable development of business and society. The mechanism of forming of corporate social liability of the entities of metallurgy in the conditions of strategic structural changes of production is determined.

Keywords: industrial enterprises, corporate social responsibility, strategic changes, iron and steel industry.

Актуальність. Успішний розвиток бізнесу — завдання складне, що вимагає дотримання ряду необхідних умов. До них можна віднести фінансову стабільність, оригінальну бізнес-ідею, затребуваний товар або послугу, кваліфікований персонал. Однією з найважливіших вимог до власників бізнесу є корпоративна соціальна відповідальність. Ініціативи компаній в цьому напрямку високо цінуються зацікавленими групами, а також багато в чому визначають успішність ділової активності. Прихильність організації соціальній відповідальності має ряд переваг. Зокрема, це додатково мотивує персонал, забезпечує підтримку клієнтів і схвалення партнерів і інвесторів. Більше того, сьогодні для багатьох підприємств соціальна активність — необхідна умова для подальшої діяльності. З кожним днем росте кількість ініціативних груп, цивільних організацій, громадських об'єднань, що впливають на споживчу думку і цікавляться широким спектром актуальних питань, починаючи з генетично модифікованих продуктів і закінчуючи глобальним потеплінням і збереженням вигляду рідного міста.

Постановка проблеми Подібна трансформація громадських цінностей і пріоритетів вимагає внесення змін до діючої практики управління підприємствами, забезпечення інтеграції принципів, методів і інструментів соціальної відповідальності в діяльність підприємств.

Аналіз останніх досліджень і публікацій Вагомий внесок в становлення, розвиток і дослідження регіональних особливостей соціально-відповідального підходу до ведення виробничої діяльності внесли вітчизняні і зарубіжні учені, а саме: І. Акімова, Ю. Благов, Т. Бредгард, П. Друкер, Ф. Евдокимов, А. Кэрролл, Ф. Котлер, С. Литовченко, М. Мескон, Дж. Мун, Г. Назаров, Л. Ненсі В. Нижник, А. Осинкина, І. Петрова, Ю. Саенко, А. Степанова, А. Филипченко, П. Яницкий і інші. Питанням визначення груп зацікавлених сторін, їх ролі у впровадженні принципів корпоративної соціальної відповідальності на підприємстві присвячені роботи Л. Витковской, В. Головнева, До. Девіса, А. Лазаренко, Дж. Поста, С. Туркина, В. Фредеріка і інших. Розробка, реалізація, управління і оцінка результативності соціально-відповідальних заходів досліджуються в роботах І. Барбашина, І. Беляевой, С. Буко, С. Ивченко, П. Калити, А. Клименко, Н. Кричевского, М. Либоракина, В. Паниотто, В. Садкова, М. Стародубською, С. Титова і інших.

Відокремлення невирішеної проблеми. Аналіз публікацій вітчизняних і зарубіжних учених свідчить, що нині невирішеною залишається низка питань, що стосуються визначення напрямків підвищення ефективності соціально-відповідальної діяльності, пошуку систем оцінки рівня корпоративної соціальної відповідальності, залучення зацікавлених сторін до процесів моніторингу і оцінки соціально-відповідальних заходів, розробки механізму формування корпоративної соціальної відповідальності підприємств.

Недостатня розробленість вказаних питань, їх актуальність і практичне значення зумовили вибір теми, визначили мета, завдання, предмет і об'єкт дослідження.

Об'єктом дослідження є металургійне підприємство ПАО «ММК ім. Ілліча».

Предметом дослідження є впровадження корпоративної соціальної відповідальності на металургійному підприємстві для забезпечення стійкого розвитку.

Мета статті. Метою статті є обґрунтування теоретико-методологічних основ і визначення практичних рекомендацій по впровадженню корпоративної соціальної відповідальності в управління металургійним підприємством.

Викладення основного матеріалу наукових досліджень. У розширювальній трактуванні під соціальними інвестиціями розуміються всі витрати підприємства на соціальні програми, включаючи витрати на розвиток персоналу (професійна підготовка і перепідготовка, охорона праці і здоров'я та інше), поліпшення екології, розвиток місцевих громад та забезпечення добросовісної ділової практики. Теоретично в розряд соціальних інвестицій не повинні потрапляти змушені (тобто законодавчо регламентовані) витрати на соціальні програми. Однак на практиці провести грань між добровільними і вимушеними витратами часто буває досить важко, чим і обумовлений перехід до розширювальної трактуванні соціальних інвестицій.

Незважаючи на деякі розбіжності в поняттях корпоративної соціальної відповідальності та соціальних інвестицій, між ними є досить жорстка зв'язок: чим більше (менше) обсяг соціальних інвестицій, тим вище (нижче) корпоративна соціальна відповідальність. Хоча теоретично дана зв'язок може порушуватися, в реальності її дія має досить стійкий характер. Враховуючи, що соціальні інвестиції підлягають кількісному виміру, з їх допомогою можна отримати досить об'єктивну оцінку феномена корпоративної соціальної відповідальності.

Для об'єктивної оцінки масштабу такого явища як соціальні інвестиції необхідна кількісна діагностика відповідних економічних індикаторів. Методологічно дана проблема вирішується на основі побудови так званого індексу соціальних інвестицій. Проте слід мати на

ПРОБЛЕМЫ РАЗВИТИЯ ВНЕШНЕЭКОНОМИЧЕСКИХ СВЯЗЕЙ И ПРИВЛЕЧЕНИЯ ИНОСТРАННЫХ ИНВЕСТИЦИЙ: РЕГИОНАЛЬНЫЙ АСПЕКТ

увазі, що в даний час індекс соціальних інвестицій повинен сприйматися не як конкретної аналітичної конструкції, а в якості багатовимірної, комплексної економіко-статистичної категорії [22].

Для формування системної картини в сфері здійснюваних українськими підприємствами соціальних інвестицій доцільно розглядати сам феномен соціального інвестування в трьох органічно пов'язаних аспектах: інформаційному, кількісному і якісному. Кожен з названих аспектів передбачає побудову цілого спектру специфічних індексів соціальних інвестицій, які отримують надалі кількісне наповнення.

Інформаційний аспект, як правило, передує процедурі оцінки масштабу здійснюваних соціальних інвестицій і спрямований на кількісну діагностику ступеня готовності підприємства до розкриття основних фінансових параметрів здійснюваних нею соціальних програм. Аналітично - статистичним втіленням даного аспекту проблеми служить індекс інформаційної відкритості соціальної політики підприємств. Даний індекс дозволяє визначити, наскільки повну і точну інформацію, необхідну для оцінки масштабу соціальних інвестицій, повідомляють підприємства при проведенні анкетування. Таким чином, індекс інформаційної відкритості безпосереднім чином пов'язаний з об'ємом фінансових потоків, що йдуть по лінії соціальних програм.

Кількісний аспект передбачає здійснення безпосередньої оцінки масштабу фінансових витрат підприємства на соціальні заходи. Аналітично - статистичним виразом даного аспекту служить кількісний індекс соціальних інвестицій, включаючи вектор його модифікацій. Дані індикатори припускають діагностику як абсолютної, так і відносної величини грошових сум, що виділяються підприємствами на соціальні програми. Таким чином, кількісний індекс соціальних інвестицій представляє собою аналітичне ядро процесу вимірювання феномена соціальних інвестицій.

Якісний аспект пов'язаний з обліком і оцінкою ступеня повноти і комплексності самого процесу здійснення соціальних інвестицій. Аналітично - статистичним втіленням даного аспекту проблеми служить якісний індекс соціальних інвестицій. Фактично даний індекс дозволяє визначити ступінь диверсифікації соціальних інвестицій, рівень організаційної підтримки та інформаційного оснащення процесу планування та реалізації витрат на соціальні потреби. Таким чином, якісний індекс соціальних інвестицій як би «розкриває» внутрішній зміст кількісних вимірів, одержуваних за допомогою різних модифікацій кількісного індексу [3].

Розглянута система вимірників дозволяє не тільки окреслити загальні контури феномена соціальних інвестицій, але й отримати безліч змістовних висновків про характер взаємодії російського бізнесу, держави і суспільства. При цьому слід особливо відзначити, що розроблена система індексів соціальних інвестицій спрямована на з'ясування найбільш загальних моментів у розвитку явища і формування його об'єктивної «фотографії».

Для аналізу соціального інвестування ПАТ «ММК ім. Ілліча» слід запропонувати методики оцінки індексів соціальних інвестицій. Для наочного прикладу розрахуємо дані індекси на підставі даних 2011 року.

I. Методика оцінки індексу інформаційної відкритості соціальної політики.

Основними кількісними показниками є обсяг продажів, прибутків і соціальних інвестицій підприємств. При цьому для кожного показника можливі три варіанти відповіді: точне кількісне значення, інтервальне значення і відсутність будь-яких відомостей. Відповідно до прийнятої методологією використовується наступна система балів Z_k для підприємства: при точному кількісному значенні k -ого показника йому присвоюється бал $Z_k = 1$; якщо k -ий показник має інтервальну оцінку, то $Z_k = 0,7$; якщо k -ий показник взагалі не визначений, то $Z_k = 0$. Дана система балів передбачає таку систему оцінки, при якій вказівку інтервальних значень трьох показників є кращим, ніж вказівку точних значень для двох показників і відсутність будь-яких даних про третьому показнику.

На основі зазначеної системи балів будуються загальний і приватний показники інформаційної відкритості соціальної політики:

- Індекс інформаційної відкритості підприємства IT показує готовність підприємства повідомляти кількісні параметри своїх соціальних програм (одиниця виміру - бали) і розраховується наступним чином:

$$IT = \sum_{k=1}^3 Z_k, \quad (1)$$

$IT = 1+1+0,7 = 2,7$ (бала)

де Z_k - бальний коефіцієнт k -ого показника підприємства.

Приватний індекс інформаційної відкритості IT пронормувати і може приймати значення від 0 до 3.

На основі індексу інформаційної відкритості підприємство необхідно віднести до однієї з 3 груп, у відповідності з наступним алгоритмом:

1 група - зразкові підприємства, для яких всі показники точно визначені: $IT = 3$;

2 група - підприємства, що дають лише орієнтовну оцінку своїх фінансових показників: $2,1 \leq IT(i) \leq 3$;

3 група - підприємства, які значною мірою приховують точні значення деяких фінансових показників: $IT(i) < 2,1$.

- Загальний індекс інформаційної відкритості IT показує готовність вітчизняних підприємств повідомляти кількісні параметри своїх соціальних програм (одиниця виміру - відсотки) і розраховується наступним чином:

$$IT_{заг} = \left(\frac{1}{3} \sum_{k=1}^3 Z_k \right) * 100\%, \quad (2)$$

$IT_{заг} = 90$ (%)

Загальний індекс інформаційної відкритості IT пронормувати і може приймати значення від 0 до 100%.

II. Методика оцінки кількісного індексу соціальних інвестицій.

Специфіка інформаційного забезпечення в Україні процесу моніторингу корпоративної соціальної відповідальності передбачає часткову коректування існуючої стандартної методики, що отримала міжнародне поширення.

У представленому дослідженні використовуються 3 різновиди кількісного індексу соціальних інвестицій - два абсолютних і один відносний індекс:

- Абсолютне значення соціальних інвестицій IA , що представляє суму всіх витрат підприємства на соціальні цілі (одиниця виміру - тис. грн.);

$IA = 48616$ тис. грн.

- Індекс питомих соціальних інвестицій IL , що представляє собою величину соціальних інвестицій підприємства, що припадає на 1 працівника (одиниця виміру - грн.). Формула даного індексу має вигляд:

$$IL = \frac{C}{L}, \quad (3)$$

$IL = 48616000 / 37589 = 1293,35$ (грн.)

де C - обсяг соціальних інвестицій підприємства ($C = IA$); L - середньооблікова чисельність працівників підприємства.

**ПРОБЛЕМЫ РАЗВИТИЯ ВНЕШНЕЭКОНОМИЧЕСКИХ СВЯЗЕЙ И ПРИВЛЕЧЕНИЯ ИНОСТРАННЫХ ИНВЕСТИЦИЙ:
РЕГИОНАЛЬНЫЙ АСПЕКТ**

При необхідності проведення між часових порівнянь індекси ІА і ІL можуть Дефліровання шляхом помноження на відповідні коефіцієнти зростання цін; в разі між країнових порівнянь зазначені індекси можуть переоцінюватися в інших видах валют шляхом домноження або на валютний курс, або на паритет купівельної спроможності;

- Відношення (частка) соціальних інвестицій підприємства до сумарного обсягу реалізованої продукції ІS (одиниця виміру - відсотки). Формула даного індексу має вигляд:

$$IS = \frac{C}{S} * 100\%, \quad (4)$$

де С – обсяг соціальних інвестицій підприємства; S-обсяг реалізованої продукції.

$$IS = (48616 / 33026592) * 100\% = 0,14\%$$

Всі три різновиди кількісного індексу соціальних інвестицій не є нормованими і можуть приймати будь-які позитивні значення.

Чим більше величина індексу, тим вище соціальна активність підприємств.

III. Методика оцінки якісного індексу соціальних інвестицій.

На відміну від кількісного індексу соціальних інвестицій, який дає картину масштабу явища, якісний індекс соціальних інвестицій покликаний оцінити ступінь комплексності та повноти такого явища, як корпоративна соціальна відповідальність. Ідея даного індексу складається в обліку факту наявності (або відсутності) позитивних параметрів у підприємства.

- Якісний індекс соціальних інвестицій ІK показує рівень комплексності соціальної діяльності підприємства (одиниця виміру - відсотки) і розраховується наступним чином:

$$IK = \left(\frac{1}{m} \sum_j^m X_j \right) * 100\%, \quad (5)$$

$$IK = (1/31 * 15) * 100 = 48 (\%)$$

де X_j – булева змінна, що приймає значення 1, якщо j-ий ознака присутня у підприємства, і 0, якщо ця ознака відсутня; m - число ознак, за якими оцінюється соціальна діяльність.

Таблиця1 - Ознаки соціальної діяльності

Відповідальні практики щодо персоналу
1. Застосування прозорих процедур прийому на роботу , підвищення на посаді та оплати праці , а також припинення трудових відносин . 2. Охорона праці та забезпечення безпеки на робочому місці. 3. Програми навчання та підвищення кваліфікації персоналу . 4. Додаткові соціальні пільги та гарантії (медичні , пенсійні та житлові програми , санітарно - курортне лікування тощо) . 5. Дотримання прав співробітників на свободу об'єднань та ведення колективних переговорів. 6. Відсутність дискримінації та створення рівних можливостей для всіх співробітників незалежно від раси , статі , релігії , національного чи соціального походження , політичних уподобань , віку і т.д. 7. Формування корпоративної культури та створення нематеріальних стимулів для співробітників. 8. Дотримання балансу між робочими обов'язками і особистим життям співробітників.
Охорона навколишнього середовища
9. Зниження всіх видів забруднень (викиди в атмосферу, скиди у водні об'єкти,поводження з відходами тощо). 10. Розвиток інноваційних технологій , спрямованих на ефективне використання енергії , води та інших ресурсів. 11. Скорочення споживання не відновлюваних ресурсів . 12. Збереження та відновлення біорізноманіття та природних екосистем. 13. Протидія зміні клімату та адаптації до нього (скорочення викидів парникових газів та облік прогнозів зміни глобального і місцевого клімату при плануванні діяльності) . 14. Облік екологічних факторів при організації роботи офісу (економія паперу , енергії , води , утилізація відходів , скорочення ділових поїздок і заміна їх відео конференціями , підвищення екологічної свідомості співробітників і т.д.).
Ознаки
Сумлінні ділові практики
15. Дотримання принципів добросовісної конкуренції , антимонопольної і антидемпінгового політики . 16. Протидія легалізації (відмиванню) доходів , одержаних злочинним шляхом , фінансуванню тероризму та боротьба з корупцією. 17. Створення додаткових , в тому числі матеріальних , стимулів для інтеграції принципів КСВ у діяльність постачальників і ділових партнерів (облік екологічних і соціальних факторів у рамках закупівельної та інвестиційної діяльності) . 18. Просування принципів КСВ в діловому співтоваристві (проведення конференцій , навчальних заходів , підготовка тематичних видань і т.д.). 19. Підтримка публічних політичних процесів по розробці та реалізації державної стратегії , спрямованої на благо суспільства.
Відповідальні практики відносно споживачів
20. Надання якісних товарів і послуг , що не представляють загрози для здоров'я і життя споживачів . 21. Сумлінне інформування про властивості продукції та послуг. 22. Наявність процедур відшкодування збитку у разі надання товарів і послуг незадовільної якості . 23. Забезпечення конфіденційності особистих даних споживачів . 24. Виробництво та просування серед покупців товарів і послуг , що володіють соціальними та екологічними перевагами (підлягають переробці та повторному використанню , з більш тривалим терміном служби , які споживають поновлювані джерела енергії та ресурси і т.д.) .
Розвиток місцевих громад
25. Створення робочих місць і підвищення рівня підготовки кадрів у регіонах присутності. 26. Підтримка місцевих постачальників і виробників. 27. Інвестиції в розширення та диверсифікацію економічної діяльності в регіонах, просування інноваційних технологій та реалізація місцевих ініціатив. 28. Інвестиції в рішення регіональних проблем в галузі освіти, культури, охорони здоров'я, житлового та комунального будівництва і т.д. 29. Дотримання прав корінного населення і нечисленних народів.
Благодійність і волонтерство
30. Реалізація та підтримка соціально значущих програм і проектів, спрямованих на захист уразливих груп населення і формування сприятливого соціального та культурного середовища. 31. Формування системи, стимулюючої співробітників на участь у волонтерській діяльності.

**ПРОБЛЕМЫ РАЗВИТИЯ ВНЕШНЕЭКОНОМИЧЕСКИХ СВЯЗЕЙ И ПРИВЛЕЧЕНИЯ ИНОСТРАННЫХ ИНВЕСТИЦИЙ:
РЕГИОНАЛЬНЫЙ АСПЕКТ**

Якісний індекс соціальних інвестицій пронормувати і може приймати значення від 0 до 100%. Чим більше значення індексу, тим більш комплексно здійснюється соціальна політика підприємства.

У таблиці 1 наведені ознаки, за якими може оцінюватися соціальна діяльність.

Якісний індекс соціальних інвестицій пронормувати і може приймати значення від 0 до 100%. Чим більше значення індексу, тим більш комплексно здійснюється соціальна політика підприємства.

Таким чином ми бачимо, що ПАТ «ММК ім. Ілліча» належить до підприємств, які дають лише орієнтовну оцінку своїх фінансових показників (ІТ = 2,7). Однак загальний індекс інформаційної відкритості показав, що підприємство готове повідомляти кількісні параметри своїх соціальних програм на 90%. Ми з'ясували в 2011 році на 1 людину припадало 1293,35 грн. соціальних інвестицій. Частка соціальних інвестицій до сумарного обсягу реалізованої продукції склала 0,14%. За допомогою якісного індексу соціальних інвестицій ІК ми встановили, що рівень комплексності соціальної діяльності підприємства склав 48%. Дана цифра не досить висока, що свідчить про те, що підприємство ігнорує, не надає значення багатьма ознаками корпоративної соціальної діяльності, що негативно впливає на його сталій розвиток.

На підприємстві ПАТ «ММК ім. Ілліча» для оцінки зацікавленості різних груп працівників в окремих напрямках соціальної активності було проведено дослідження методом експертних оцінок (табл. 2).

Таблиця 2 - Аналіз зацікавленості різних груп працюючих в окремих напрямках соціальної відповідальності (% від опитаних)

Напрямок	Керівна ланка			Фахівці			Службовці та працівники		
	Зацікавленість			Зацікавленість			Зацікавленість		
	висока	середня	низька	висока	середня	низька	висока	середня	низька
Медичне забезпечення	70,70	13,65	15,65	78,15	14,45	7,40	77,90	16,55	5,55
Санітарно-курортний відпочинок	50,50	24,75	24,75	68,40	20,40	11,20	75,20	17,90	6,90
Додаткове пенсійне страхування	34,85	24,75	40,45	46,20	44,55	9,25	52,05	35,35	12,30
Житлове забезпечення (іпотечне кредитування)	20,20	39,35	40,45	43,60	30,95	25,40	59,10	36,85	4,05
Участь в управлінні підприємством	20,20	23,75	56,05	35,45	40,05	24,50	42,70	55,95	1,35
Участь в доходах	10,10	35,85	54,05	25,25	42,60	32,15	27,50	69,80	2,70
Оплата навчання	10,10	24,75	65,15	17,40	42,70	39,90	31,60	33,10	35,30
Харчування у їдальнях за пільговими цінами	0,00	48,45	51,55	7,05	44,80	48,15	8,10	49,50	42,40
Культурний відпочинок	0,00	34,85	65,15	13,50	41,95	44,55	5,40	72,65	25,00

На підставі даного аналізу ми бачимо, що висока зацікавленість серед усіх груп опитаних складається переважно в таких напрямках як медичне забезпечення, санітарно-курортний відпочинок. Службовці та працівники проявили чималу зацікавленість у житловому забезпеченні та додатковому пенсійному страхуванні, в той час як керівна ланка за даними напрямками має низьку зацікавленість. Проведена оцінка зумовила необхідність вдосконалення аналізу соціальної активності підприємства через інструменти контролю за реальними потребами різних груп працюючих в отриманні соціального забезпечення з боку підприємства та аналізу їх відповідності тим, що фактично реалізуються.

На підприємстві необхідно застосування системного та процесного підходів до управління процесами формування корпоративної соціальної відповідальності з метою вирішення проблеми співвідношення цілей діяльності підприємства і цілі впровадження корпоративної соціальної відповідальності; обмеженості наявних ресурсів, забезпечення комплексності діяльності; впровадження практики моніторингу результатів. Виходячи з вищесказаного, можна виділити наступні складові елементи механізму та встановлені зв'язки між ними (рис. 1).

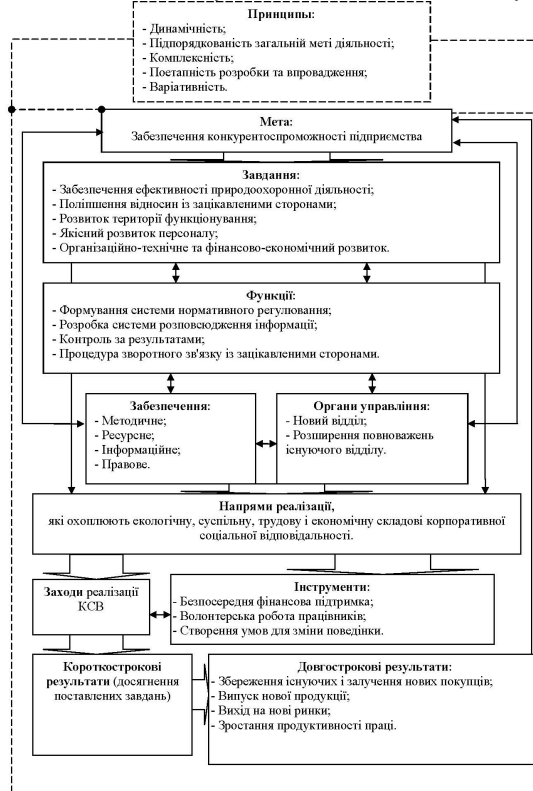


Рис.1 -Зв'язок елементів механізму формування корпоративної соціальної відповідальності

ПРОБЛЕМЫ РАЗВИТИЯ ВНЕШНЕЭКОНОМИЧЕСКИХ СВЯЗЕЙ И ПРИВЛЕЧЕНИЯ ИНОСТРАННЫХ ИНВЕСТИЦИЙ: РЕГИОНАЛЬНЫЙ АСПЕКТ

Забезпечення позитивних результатів розробки механізму формування корпоративної соціальної відповідальності стає можливим лише за умови формування ефективних шляхів поширення інформації про реалізацію заходів корпоративної соціальної відповідальності серед зацікавлених сторін. Проведений аналіз шляхів поширення інформації показав, що підготовка стандартизованих звітів дозволяє найбільш повно, комплексно і об'єктивно підійти до оцінки діяльності підприємства у сфері корпоративної соціальної відповідальності, аналізуючи екологічні, громадські, трудові та економічні показники, залучаючи до даного процесу представників зацікавлених сторін і незалежних експертів. При цьому, дослідження форм звітів, які щорічно готуються підприємством, свідчить про те, що:

1) значна частина інформації, яка в них міститься, може бути використана в якості бази для оцінки основних складових корпоративної соціальної відповідальності підприємства;

2) з метою забезпечення повноти оцінки всіх складових корпоративної соціальної відповідальності необхідно додатково забезпечити збір даних, що характеризують екологічність продукції, ефективність природоохоронної діяльності підприємства, його співпраця з громадою та органами влади щодо вирішення важливих соціальних проблем, відносини з споживачами і постачальниками.

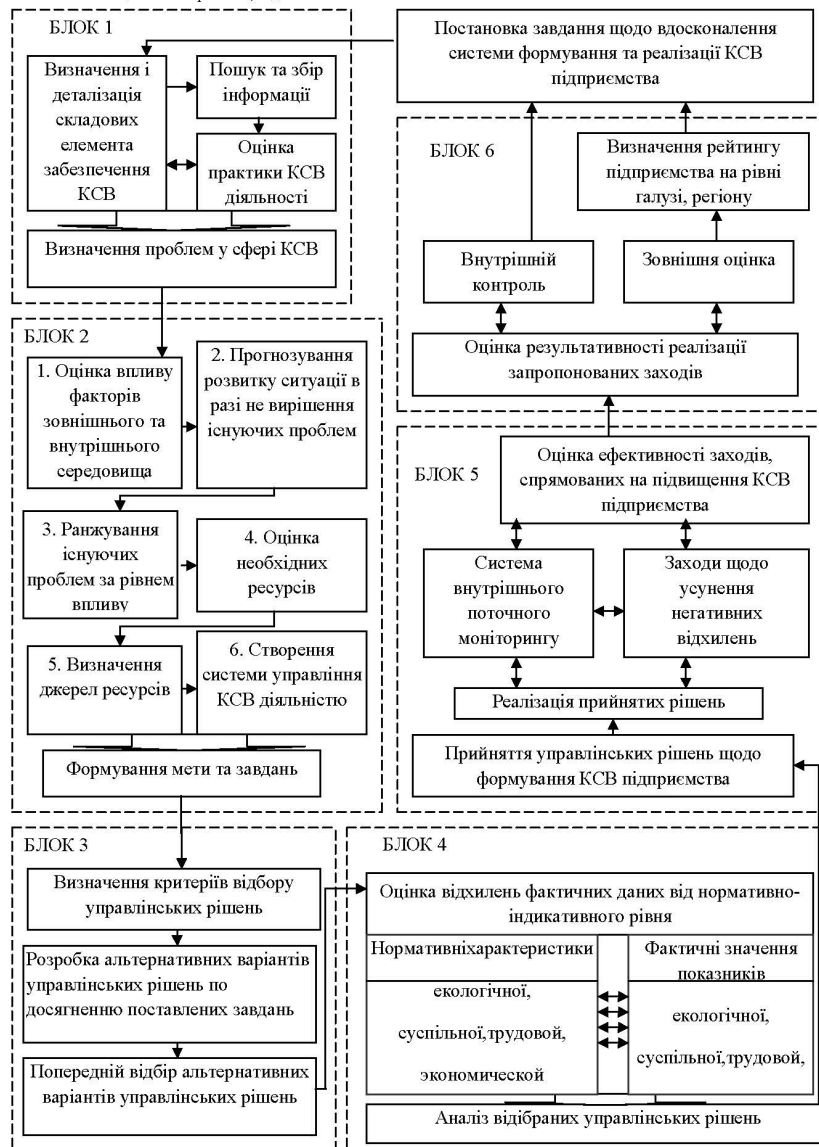


Рис. 2 - Структурна модель механізму формування корпоративної соціальної відповідальності

Встановлено, що механізм формування корпоративної соціальної відповідальності - це відкрита, динамічна структура, яка регулюється дією об'єктивних законів, вимог чинного законодавства та забезпечує взаємну узгодженість інтересів підприємства і потреб зацікавлених сторін, проходячи у своєму безперервному розвитку етапи планування, організації, впровадження, контролю та координації корпоративної соціальної відповідальності підприємства.

Для представлення дії механізму, зображення зв'язків між його окремими складовими представлена структурна модель механізму формування корпоративної соціальної відповідальності (рис. 2), впровадження якого дозволить:

- Визначити і оцінити проблеми в сфері корпоративної соціальної відповідальності, здійснити прогнозування їх негативного впливу;
- Визначити сукупність ресурсів, які можуть бути спрямовані підприємством на діяльність у сфері корпоративної соціальної відповідальності;
- Розробити дієву систему управління подібною діяльністю;
- Розробити шляхи поліпшення існуючої ситуації, оцінити і вибрати найбільш ефективні з них;
- Здійснити їх реалізацію, застосовуючи систему поточного моніторингу;
- Оцінити результативність реалізації прийнятих рішень шляхом впровадження практики внутрішнього і зовнішнього контролю;
- Забезпечити налагодження активного зворотного зв'язку із зацікавленими сторонами;
- Визначити напрями підвищення ефективності корпоративної соціальної відповідальності як основи забезпечення

ПРОБЛЕМЫ РАЗВИТИЯ ВНЕШНЕЭКОНОМИЧЕСКИХ СВЯЗЕЙ И ПРИВЛЕЧЕНИЯ ИНОСТРАННЫХ ИНВЕСТИЦИЙ: РЕГИОНАЛЬНЫЙ АСПЕКТ

безперервності функціонування розробленого механізму .

Структурна модель механізму формування корпоративної соціальної відповідальності підприємства представлена у вигляді шести взаємопов'язаних блоків, яка дозволяє забезпечити гнучкість розробленого механізму і створити умови для безперервного підвищення ефективності формування та реалізації корпоративної соціальної відповідальності підприємства. У результаті створюються умови для постійного вдосконалення та оптимізації заходів , що розробляються і реалізуються на підприємстві в даній сфері, своєчасної ідентифікації та обліку сигналів внутрішнього і зовнішнього середовища функціонування підприємства .

Висновки. Аналіз розвитку соціально - відповідального підходу в Україні свідчить , що дана концепція тільки починає зароджуватися і поширюватися, і на даному етапі для неї характерні суб'єктивізм, що не системність і вузька спрямованість проявів, в поєднанні з існуючими перешкодами, що стримують активне поширення принципів корпоративної соціальної відповідальності серед вітчизняних підприємств. Оцінка міжнародних тенденцій та існуючих методик визначення рівня корпоративної соціальної відповідальності підприємств зарубіжних вчених і практиків показала, що їх важко в повному обсязі застосовувати для оцінки рівня корпоративної соціальної відповідальності українських підприємств, однак дозволила виділити основні складові, принципи і методи, які можуть бути використані при проведенні оцінки рівня соціальної відповідальності вітчизняних підприємств.

СПИСОК ДЖЕРЕЛ:

1. Бадюкіна Е.А. Формирование корпоративной социальной ответственности и рост рыночной капитализации компаний / Е.А.Бадюкіна, Н.В.Кучерина // Вестник Научно-исследовательского центра корпоративного права, управления и венчурного инвестирования Сыктывкарского государственного университета. - 2007. - № 13. - С. 22.
2. Бонини Ш., Л. Мендонца, Дж. Опенхайм. Когда социальные проблемы становятся стратегическими, Вестник Mckinsey, номер 15 (2006) [Электронный ресурс]. – Режим доступа: <http://www.mckinsey.com/russianquarterly/topics/index.aspx?tid=24&nord=7&ns=0>
3. Ведущее объединение корпораций США Business for Social Responsibility [Электронный ресурс]. – Режим доступа: <http://www.nccg.ru/en/site.xp/051051050052124049053053053.html>
4. Курбатова М.В. Социальная ответственность российского бизнеса / М.В.Курбатова, С.Н. Левин // ЭКО. – 2005. – №10. – С.13.
5. Савицкая Г.В. Экономический анализ: учеб. / Г.В. Савицкая. – 12-е изд., испр. и доп. – М.: Новое знание, 2010. – С. 651.
6. Савицкая Л. Корпоративная социальная ответственность. Жертвы или выгоды? / Л. Савицкая // Новый менеджмент. - 2008. - №8. - С. 20.

ИСПОЛЬЗОВАНИЕ МАРКЕТИНГОВЫХ СТРАТЕГИЙ ПО ПРИВЛЕЧЕНИЮ ИНВЕСТИЦИЙ В ДОНЕЦКОМ РЕГИОНЕ

Гриценко С.И. д.э.н., профессор кафедры маркетинга Донецкого национального университета (Украина)

Гриценко С.И. Використання маркетингових стратегій по залученню інвестицій в Донецькому регіоні.

У статті розроблена графічна модель інвестиційної привабливості при поєднанні складових: конкурентоспроможності, інвестицій, економічного зростання, досягнення високого рівня життя населення. Запропонований практичний підхід до вирішення проблеми залучення капіталу і маркетингові інструменти його пошуку. Узгаальнений різновид альтернативних стратегій на інвестиційному полі «Ринкова привабливість - позиції компанії». Визначені індикатори ринкової привабливості, позицій компанії. Представлені стратегічні регіональні проекти як привабливі і надійні об'єкти розміщення коштів. Сформульовані можливі стратегії виходу на міжнародний ринок. Кожна стратегія передбачає попередній вибір країни, регіону, об'єкту інвестування і має на увазі зобов'язання, ризики, контроль, потенційний прибуток.

Ключові слова: маркетинговий підхід, залучення інвесторів, стратегічні альтернативи.

Гриценко С.И. Использование маркетинговых стратегий по привлечению инвестиций в Донецком регионе.

В статье разработана графическая модель инвестиционной привлекательности при сочетании составляющих: конкурентоспособности, инвестиций, экономического роста, достижения высокого уровня жизни населения. Предложен практический подход к решению проблемы привлечения капитала и маркетинговые инструменты его поиска. Обобщена разновидность альтернативных стратегий на инвестиционном поле «Рыночная привлекательность – позиции компании». Определены индикаторы рыночной привлекательности, позиций компании. Представлены стратегические региональные проекты как привлекательные и надежные объекты размещения средств. Сформулированы возможные стратегии выхода на международный рынок. Каждая стратегия предусматривает предварительный выбор страны, региона, объекта инвестирования и подразумевает обязательства, риски, контроль, потенциальную прибыль.

Ключевые слова: маркетинговый подход, привлечение инвесторов, стратегические альтернативы.

Gritsenko S. Using marketing strategies to attract investments in the Donetsk region.

In the article the graphic model of investment attractiveness has been worked out at combination of constituents: competitiveness, investments, economy growing, achieves high standard of living. The practical approach to solving the problem of raising capital and marketing tools is offered. The varieties of alternative strategies were generalized on the investment field the «Market attractiveness is positions of company». The indicators of market attractiveness have been determined, positions of company. Strategic regional projects are presented as attractive and reliable placement of objects. Possible strategies are formulated in the international market. Each strategy provides preliminary selections of country, regions, facility investment and assumes liabilities, risks, control and potential profit.

Keywords: marketing approach, attracting investors, strategic alternatives.

Постановка проблеми. В умовах глобалізації конкурентної боротьби посилення конкурентоспроможності національної економіки, конкурентних переваг галузей, підприємств, локальних регіональних ринків забезпечується зниженням издержек, підвищенням продуктивності і служить фактором інвестиційної привабливості видів економічної діяльності (рис. 1).

В рамках глобальної конкуренції нарощування конкурентних переваг галузей, підприємств, регіональних локальних ринків здійснюється з допомогою сегментованих ринків, диференційованих продуктів, технологічних рішень [1, с. 215].

Конкурентоспроможні галузі і підприємства акумулюють около 70% прямих іноземних інвестицій [2, с. 38]. Рівень конкурентоспроможності національної економіки визначає конкурентні переваги галузей, підприємств, регіональних локальних ринків і міжнародні позиції країни.

Необхідність в глобальній інтегрованої стратегії виникає при взаємозалежній конкуренції на міжнародному рівні глобальних галузей, подолавших локальну направленість в інших країнах одночасно. Глобальна стратегія, зв'язана з розповсюдженням діяльності компанії на багато країн, розглядається як потужне засіб досягнення економіки, обумовленої ростом масштабу виробництва, швидкої адаптації к потребностям міжнародних ринків і ефективного доступу по всьому світу к таким ресурсам, як капітал, праця, сировина і технології [1, с. 386].

Привлечення інвестицій – це головне умово економічного благополуччя, як окремих підприємств, регіонів, так і країни в цілому. Інвестиції сприяють забезпеченню стабільного росту ефективності виробництва, податкових надходжень і рівня життя населення.