

**ПРОБЛЕМЫ РАЗВИТИЯ ВНЕШНЕЭКОНОМИЧЕСКИХ СВЯЗЕЙ И ПРИВЛЕЧЕНИЯ ИНОСТРАННЫХ ИНВЕСТИЦИЙ:
РЕГИОНАЛЬНЫЙ АСПЕКТ**

12.	Nicolescu – Verboncu (1999)	1. Identification and defining the problem; 2. Specifying the objectives; 3. Setting decisional variants; 4. Choosing the convenient and realistic (decision); 5. Applying the decision; 6. Evaluation of the results.
13.	Burduş – Căprărescu (1999)	1. Identification and defining the problem; 2. Setting possible options; 3. Establishing the decision criteria and objectives; 4. Characterization of each variant; 5. Choosing the best one; 6. Implementation of the chosen option; 7. Evaluation of results.
14.	Certo (2002)	1. Identifying the problem; 2. Clarification of the alternatives; 3. Choosing the best alternative; 4. Implementing the chosen variant; 5. Collection of reactions to assess problem solving.
15.	David (DECIDE) (2003)	1. Defining the problem; 2. Highlighting the variants; 3. Gathering information and predicting consequences; 4. Identifying the suitable version; 5. Develop and implement the suitable version; 6. Evaluation of results.

Source: [1, p. 4-5].

In this context, an innovative model has been proposed by the author D. Bontaş, which amounts to five essential stages, namely: 1. Assessment of opportunities and risks regarding the objectives; 2. Identification - ranking influence factors and the action options based on criteria of effectiveness, efficiency, legal constraints, etc.; 3. Formulation and communication of the decision, in conjunction with other decisions from the driven system; 4. Monitoring the implementation of the decision and evaluation, 5. Recording the achievement of the objectives. As a result, a practical model that can be used by company managers in ordinary circumstances can be presented in the following flow chart (Figure 2):

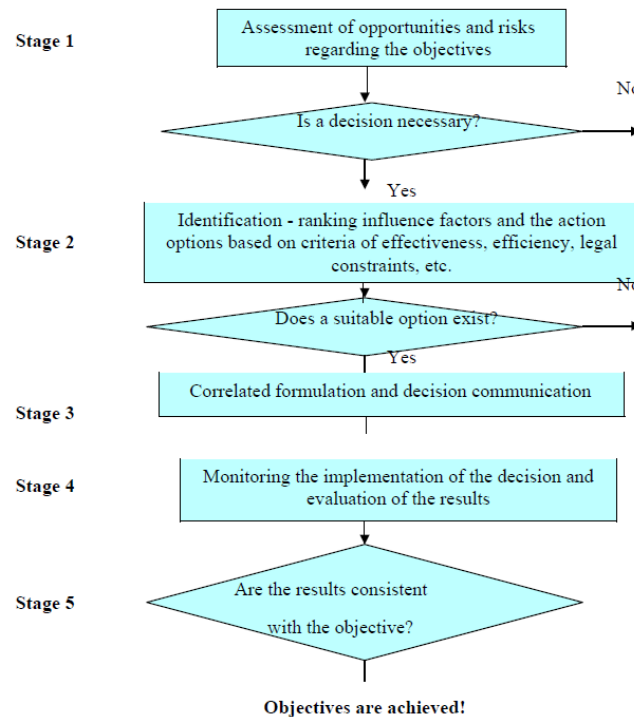


Fig. 2. A flowchart of the innovative model of the decision-making process

Source: [1, p. 3].

In conclusion, as the decision-making process largely overlaps with the elements of the management system, it cannot be treated outside of the system. However, decision-making involves a series of interventions by managers to shape decision-making process in optimizing and streamlining them. Although, in the literature, there are many theoretical guidelines regarding the modeling decision processes, the fact is that comparative studies on modeling principles are very little. Therefore, in the given article, the authors considered it is important to emphasize useful principles to build a complete and complex decision-making system in managed organizations. Modeling is a fairly complex field, complicated and operates with notions such as system components, independent and dependent variables, exogenous variables, etc. Moreover - not every manager knows what is modeling. However, the lack of detailed knowledge about modeling can lead to hasty decisions.

Bibliography:

1. Bontas D. Model nou de proces decizional. 6 p.
2. Hammer M. Carnet de route pour manager. Paris: Maxima, 2002. 307 p.
3. Robbins S., DeCenzo D. Management: l'essentiel des concepts et des pratiques. VIe édition, Paris: Pearson Education France, 2008. 523 p.
4. Stir C.C. Perspective teoretico-metodologica de abordare a procesului decizional. Analele Universitatii Dunarea de Jos. Seria Filozofie. P. 168-177.
5. <http://dexonline.ro/definitie/decizie>, vizitat: 20.07.2013.
6. <http://www.webdex.ro/online/dictionar/decizie>, vizitat: 20.07.2013.
7. <http://www.biblioteca-digitala.ase.ro/biblioteca/pagina2.asp?id=cap6>, vizitat: 20.07.2013.

**ЗАЛУЧЕННЯ НОВИХ ІНДУСТРІАЛЬНИХ КРАЇН ПІВДЕННО-СХІДНОЇ АЗІЇ
ДО ПРОЦЕСУ МІЖНАРОДНОГО ПОДІЛУ ПРАЦІ**

Фомічова Н.В. к.е.н., доцент, доцент кафедри міжнародної економіки Донецького національного університету (Україна)

Фомічова Н.В. Залучення нових індустріальних країн Південно-Східної Азії до процесу міжнародного поділу праці.

У статті розглядається участь нових індустріальних країн першої хвилі у процесах міжнародного поділу праці на прикладі Сінгапура, визначаються пояснюючі чинники, проводиться аналіз кількісних показників залучення країни в міжнародному поділі праці, побудована прогнозна модель рівня експортної спеціалізації. Розглянуто чинники, які спонукають Сінгапур до активної участі в

ПРОБЛЕМЫ РАЗВИТИЯ ВНЕШНЕЭКОНОМИЧЕСКИХ СВЯЗЕЙ И ПРИВЛЕЧЕНИЯ ИНОСТРАННЫХ ИНВЕСТИЦИЙ: РЕГИОНАЛЬНЫЙ АСПЕКТ

міжнародному поділі праці, а саме ємність внутрішнього ринку країни, рівень економічного розвитку країни та соціально-економічного потенціалу, питома вага в структурі ВВП базових галузей, орієнтованих на виробництво експортної продукції. Виробнича спеціалізація Сінгапуру тісно залежить від його рівня науково - технічного потенціалу, на який в свою чергу впливають державні витрати на освіту, витрати корпоративного сектора на НДДКР, рівень ПІІ і т. ін. Подальший розвиток Сінгапуру полягає в ефективному управлінні стратегіями нарощування своїх конкурентних переваг і зміцненні позицій на зовнішніх ринках.

Ключові слова: міжнародний поділ праці, нові індустріальні країни, спеціалізація, експорт.

Фомичёва Н.В. Вовлечение новых индустриальных стран Юго-Восточной Азии в процесс международного разделения труда.

В статье рассматривается участие новых индустриальных стран первой волны в процессах международного разделения труда на примере Сингапура, определяются объясняющие факторы, проводится количественный анализ показателей вовлечения страны в международное разделение труда, построена прогнозная модель уровня экспортной специализации. Рассмотрены факторы, стимулирующие Сингапур к активному участию в международном разделении труда, а именно емкость внутреннего рынка страны, уровень экономического развития страны и социально-экономического потенциала, удельный вес в структуре ВВП базовых отраслей, ориентированных на производство экспортной продукции. Производственная специализация Сингапура тесно зависит от его уровня научно-технического потенциала, на который в свою очередь влияют государственные расходы на образование, расходы корпоративного сектора на НИОКР, уровень ПИИ и т.д. Дальнейшее развитие Сингапура состоит в эффективном управлении стратегиями наращивания своих конкурентных преимуществ и укреплении позиций на внешних рынках.

Ключові слова: міжнародний поділ праці, нові індустріальні країни, спеціалізація, експорт.

Fomichova N. South-Eastern Asia new industrial countries involving to international division of labor.

First wave of new industrial countries participation in international division of labor in terms of Singapore is considered in the article, the explicative factors are determined, quantitative indicators of involvement of country in international division of labor are analyzed, predictive model of level of export specialization is developed. The factors that promote Singapore to actively participate in international division of labor, namely the capacity of the domestic market of the country, the level of economic development and socio-economic potential, the share in GDP of basic industries, focused on export production. Singapore's manufacturing specialization is closely dependent on the level of scientific and technical potential, which in turn affect public expenditure on education, the corporate sector expenditure on R & D, FDI etc. Further development of Singapore is the efficient management strategies increase their competitive advantage and strengthening positions in foreign markets.

Key words: international division of labor, new industrial countries, specialization, exports.

Нові індустріальні країни першої хвилі (Південна Корея, Сінгапур, Тайвань, Гонконг - «4 азіатських тигра») у своєму розвитку пройшли різні стадії, які характеризувалися їх різними позиціями в процесах МПП і ступенем спеціалізації. Відповідно їх участь у МПП пояснювалося різними факторами і могла отримати кількісну оцінку. На прикладі Сінгапура необхідно визначити фактори, які впливають на місце НІК в зазначених процесах, визначити ступінь їх залучення і дати якісну характеристику їхньої ролі в МПП.

Актуальність даного дослідження визначається практичною необхідністю вивчення економічної моделі азіатських НІК як однієї з найбільш ефективно функціонуючих в світі, зокрема її місця в системі МПП.

Метою дослідження є оцінка рівня залучення Сінгапура в процеси МПП, його спеціалізації. В рамках цього вирішені наступні завдання: характеристика факторів, що стимулюють державу до участі в поділі праці, аналіз показників участі країни в системі МПП, знаходження функціонального взаємозв'язку між рівнем спеціалізації та іншими факторами.

Питаннями вивчення міжнародного поділу праці, зокрема в аспекті участі в ньому нових індустріальних країн у різний час займалися різні вітчизняні та зарубіжні вчені-економісти, такі як: Гончарова В. А., Кобзар Н. І., Янковський М. А., Жилом Гот'є, Анжела Шепті та інші.

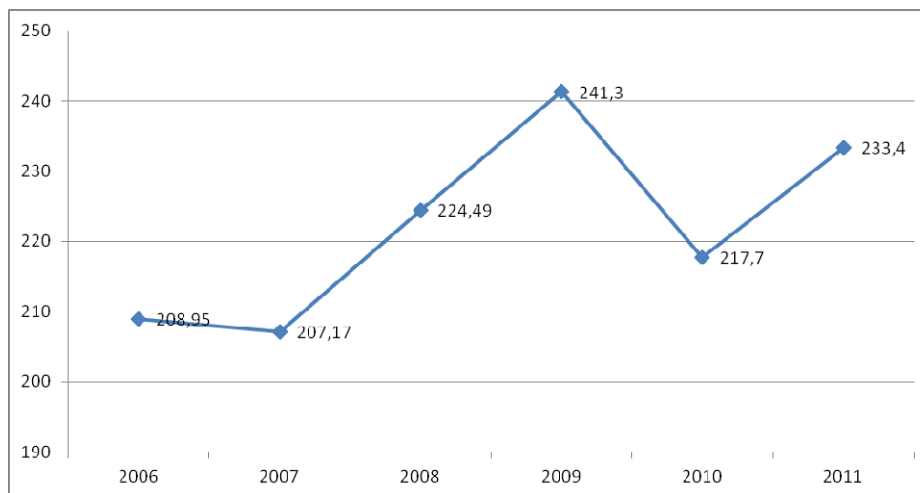


Рисунок 1. Експорт товарів і послуг Сінгапура (% від ВВП) [4]

У роботі використані наступні методи: систематичний і комплексний аналіз, кількісні методи (дисперсійний та кореляційно-регресійний аналіз) та інші.

Сутність сучасного МПП виявляється в діалектичній єдності поділу й об'єднання процесу виробництва. Виробничий процес припускає відокремлення і спеціалізацію різних видів трудової діяльності, а також обмін ними, їх взаємодію [1]. Поділ праці виступає не тільки як процес розриву, але як спосіб об'єднання праці, особливо в світовому масштабі.

Розглянемо чинники, які спонукають Сінгапур до активної участі в міжнародному поділі праці:

- Ємність внутрішнього ринку країни. Розвинений (диверсифікований) ринковий попит в Сінгапурі спонукає розширювати імпорتنі закупівлі, відшкодовуючи їх розширенням експортної спеціалізації.

- Рівень економічного розвитку країни. Високі показники соціально-економічного потенціалу стимулюють Сінгапур шукати сфери його реалізації.

- Питома вага в структурі ВВП базових галузей. Так як в Сінгапурі більшу частку ВВП займають послуги, а промислове виробництво орієнтоване на продукцію, що продається на зовнішніх ринках (електротехніка, побутові прилади, запчастини і т. д.), то включення в систему МПП велике.

Щоб достатньо обгрунтовано судити про ступінь залучення ресурсів країни в процес міжнародного поділу праці, необхідно поряд з концентрацією виробництва використовувати і відомості про розвиток зовнішньої торгівлі між цією країною та іншими учасниками МПП [2]. Саме дані про стан зовнішньої торгівлі показують, що валовий внутрішній продукт в окремих країнах витрачається не тільки для задоволення внутрішніх потреб, але і йде на продаж на світовому ринку.

ПРОБЛЕМЫ РАЗВИТИЯ ВНЕШНЕЭКОНОМИЧЕСКИХ СВЯЗЕЙ И ПРИВЛЕЧЕНИЯ ИНОСТРАННЫХ ИНВЕСТИЦИЙ: РЕГИОНАЛЬНЫЙ АСПЕКТ

На рисунку 1 вартісне вираження показника експорту враховує транспортні, страхові, фрахтові, мерчендайзингові, інформаційні та інші витрати, роялті і т. д. Для Сінгапуру, як і для решти НІК першої хвилі, характерна яскраво виражена експорторієнтованість, що визначає спеціалізацію країни на виробництві товарів і послуг, що поставляються на зовнішні ринки. Високий показник відношення експорту до ВВП свідчить про значний ступінь залежності виробництва національної економіки від збуту своїх товарів і надання послуг на ринках інших країн.

Ще одним показником, застосовуваним для виміру ступеня залучення всіх ресурсів окремої країни в систему міжнародного поділу праці, є коефіцієнт випередження темпами зростання експортної квоти (розраховується як відношення експорту до ВВП) темпами зростання валового внутрішнього продукту даної країни [1]. Вище зазначалося, що відношення експорту до обсягу ВВП показує ступінь залучення ресурсів країни в систему міжнародного поділу праці, отже, на основі порівняння темпів зростання експорту з темпами зростання валового внутрішнього продукту можна вже судити про перспективи зміни цього рівня, тобто про тенденції зміни ступеня участі країни у МПП.

Таблиця 1. Порівняння темпів приросту ВВП і експорту Сінгапура 2007-2011 рр.

Год	Темп приросту ВВП (* 100 %)	Темп приросту експортної квоти (*100 %)	Коефіцієнт випередження
2007	1,198347	0,932734	0,77835
2008	1,22069	1,108865	0,908393
2009	1,067797	0,931193	0,87207
2010	0,968254	0,921616	0,951833
2011	1,218579	1,008592	0,827679

У випадку Сінгапуру, коли випередження темпів росту валового експорту в порівнянні з темпами зростання ВВП проявляється з недостатньою послідовністю, візуалізуються певні невикористані можливості для подальшого включення ресурсів у систему МПП.

Для вимірювання ступеня включення країни в МПП застосовується і коефіцієнт випередження темпами зростання відношення імпорту до ВВП темпами зростання валового внутрішнього продукту. На відміну від імпортної квоти цей показник дає уявлення про тенденції розвитку імпорту, про ступінь залежності національної економіки від закупівель товарів за кордоном.

Таблиця 2. Темпи приросту імпорту і ВВП Сінгапуру 2007 – 2011 рр.

Год	Темп приросту ВВП (*100%)	Темп приросту імпортної квоти (*100%)	Коефіцієнт випередження
2007	1,198347	0,916757	0,765018
2008	1,22069	1,171497	0,959701
2009	1,067797	0,898206	0,841177
2010	0,968254	0,908421	0,938205
2011	1,218579	1,019748	0,836834

Чим більш значне місце в складі експортованої продукції міжнародно спеціалізованих галузей займають вироби передових галузей обробної промисловості, тим більше прогресивний характер носить міжнародна спеціалізація і тим вище її реальний рівень. І, навпаки, явна перевага в експорті продукції добувних галузей і сільського господарства - свідчення зазвичай пасивної ролі країни в МПП, відносно відсталості міжнародної спеціалізації.

Наступним показником, який характеризує ступінь участі країни в МПП, є відношення обсягів зовнішньої торгівлі до валового національного продукту.

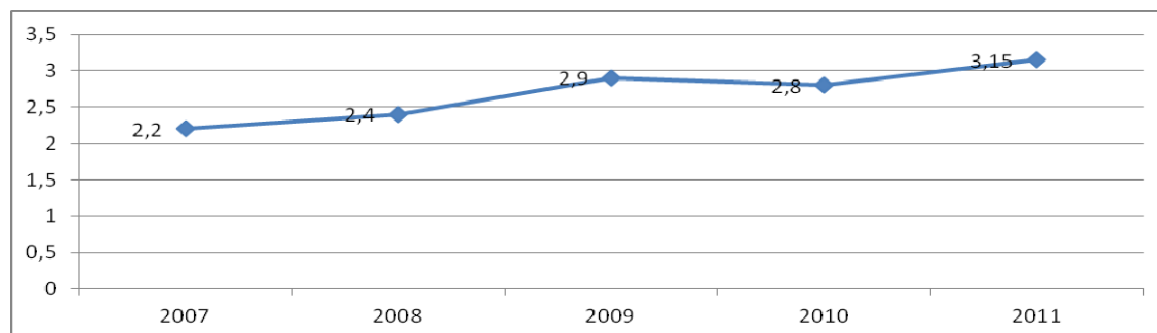


Рисунок 2. Співвідношення обсягів зовнішньої торгівлі до валового національного продукту Сінгапура в 2007 – 2011 р. [4]

На фундаментальному рівні МПП є основою міжнародного обміну, тобто прояв участі країн в цьому процесі знаходить своє відображення в торгівлі між країнами. Сінгапур за даним показником може бути класифікований як економіка, інтенсивно залучена в процеси МПП і міжстранової спеціалізації [2]. Абсолютний показник, що дозволяє дати не порівняльну, а кількісну оцінку динаміці зміни ступеня залучення держави в процеси МПП - це відношення вартісного вираження зовнішньоторговельного обороту до чисельності населення.

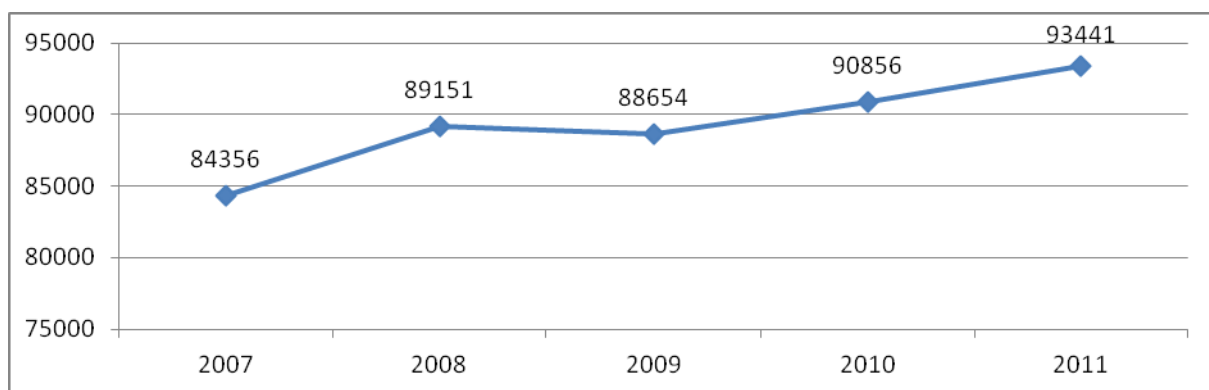


Рисунок 3. Співвідношення зовнішньоторговельного обороту Сінгапура до чисельності населення, SGD / люд. [5]

За даним показником при відносно незмінному населенні (4,4 млн. чоловік в 2007 році і 5,08 млн. чоловік в 2011) спостерігається

**ПРОБЛЕМЫ РАЗВИТИЯ ВНЕШНЕЭКОНОМИЧЕСКИХ СВЯЗЕЙ И ПРИВЛЕЧЕНИЯ ИНОСТРАННЫХ ИНВЕСТИЦИЙ:
РЕГИОНАЛЬНЫЙ АСПЕКТ**

позитивна динаміка, що дозволяє зробити висновок про прискорювані темпи інтеграції Сінгапуру в сферу МПП.

Як і іншим НІК першої хвилі, Сінгапуру властивий ряд специфічних рис:

- Високий рівень витрат на освіту;
- Велика питома вага НДДКР в ВВП;
- Яскраво виражена експортна орієнтація;
- Активна інтеграція;
- Високі показники доданої вартості.

Місце Сінгапуру в системі МПП визначає його спеціалізація. В експорті переважають послуги (до 74% у 2011 році), товари складають 26% у вартісному вираженні в 2011 році. У товарній структурі переважають високотехнологічні товари з великою часткою доданої вартості, що й відображають спеціалізацію цієї країни і відповідно її позицію в сфері МПП. Проаналізуємо динаміку зміни показника частки високотехнологічних продуктів у всій товарній структурі експорту Сінгапуру в інші країни світу під впливом витрат на НДДКР (R & D).

Таблиця 3. Вихідні дані для КРА [6]

Рік	Y (частка високотехнологічних продуктів в загальному обсязі товарного експорту, % від експорту)	X (витрати на R&D, % від ВВП)	Рік	Y (частка високотехнологічних продуктів в загальному обсязі товарного експорту, % від експорту)	X (витрати на R&D, % від ВВП)
1996	53,92	2,06	2004	56,54	2,11
1997	55,49	2,07	2005	56,88	2,1
1998	56,8	2,1	2006	56,89	2,3
1999	58,84	2,15	2007	58,07	2,35
2000	60,68	2,22	2008	45,21	1,6
2001	62,79	2,23	2009	49,38	1,92
2002	60,95	2,19	2010	48,14	1,85
2003	60,63	2,14	2011	49,91	1,88

Таблиця 4. Результати однофакторного КРА.

Регрессионная статистика					
Множественный R	0,885				
R-квадрат	0,784				
Нормированный R-квадрат	0,769				
Стандартная ошибка	2,456				
Наблюдения	16,000				
Дисперсионный анализ					
	df	SS	MS	F	Значимость F
Регрессия	1,000	306,532	306,532	50,800	0,00000511
Остаток	14,000	84,477	6,034		
Итого	15,000	391,009			
	Коэффициенты	Стандартная ошибка	t-статистика		
Y-пересечение	5,926	7,010	0,845		
Переменная X 1	23,934	3,358	7,127		
	P-Значение	Нижние 95%	Верхние 95%		
Y-пересечение	0,412	-9,108	20,961		
Переменная X 1	0,000005113	16,732	31,137		

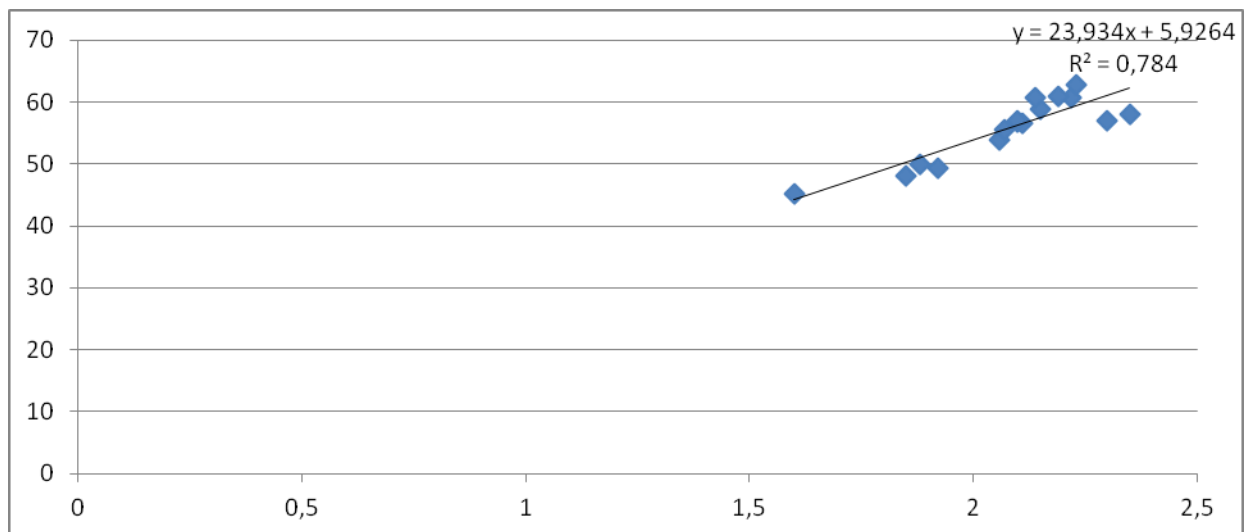


Рисунок 4. Кореляційне поле

**ПРОБЛЕМЫ РАЗВИТИЯ ВНЕШНЕЭКОНОМИЧЕСКИХ СВЯЗЕЙ И ПРИВЛЕЧЕНИЯ ИНОСТРАННЫХ ИНВЕСТИЦИЙ:
РЕГИОНАЛЬНЫЙ АСПЕКТ**

Таблица 5. Прогнози та теоретичні залишки

ВЫВОД ОСТАТКА			
Наблюдение	Предсказанное Y	Остатки	Стандартные остатки
1	55,23127	-1,31127	-0,55255
2	55,47061	0,019385	0,008168
3	56,18865	0,611353	0,257613
4	57,38537	1,454633	0,612956
5	59,06078	1,619224	0,682311
6	59,30012	3,48988	1,470572
7	58,34274	2,607257	1,09865
8	57,14602	3,483977	1,468084
9	56,42799	0,112009	0,047198
10	56,18865	0,691353	0,291323
11	60,97553	-4,08553	-1,72157
12	62,17225	-4,10225	-1,72861
13	44,22145	0,988555	0,416559
14	51,88045	-2,50045	-1,05365
15	50,20505	-2,06505	-0,87017
16	50,92308	-1,01308	-0,42689

Таблица 6. Прогноз рівня експортної спеціалізації Сінгапуру

gxy=	0,999545251	
Xпрогноз=	2,2041	
Yпрогноз=	58,6811	
dYпрогноз=	0,4400	
58,2411	<=Yпрогноз<=	59,1211

Перевірка параметрів моделі за допомогою критеріїв Стюдента і Фішера дозволяє говорити про їх статистичну значущість, а також про значущість самого рівняння, середня помилка апроксимації свідчить про те, що дана модель може бути використана в економічному дослідженні (помилка не перевищує 7%). Коefіцієнт детермінації показує, що 78% змін результативного фактора (частки експорту високотехнологічних продуктів) пояснюється параметром, врахованим в моделі (витратами на НДДКР). Прогноз дозволяє зробити висновок про 95% ймовірності того, що частка експорту високотехнологічних компонентів за підсумками 2014 року буде визначена в діапазоні від 58, 244% до 59, 121% (від сумарного обсягу експорту), незважаючи на низхідний тренд.

Дане дослідження припускає гіпотезу про те, що саме витрати на НДДКР надають стимулюючу дію і, в кінцевому підсумку, формують спеціалізацію Сінгапуру в світовій економіці, тобто його участь у МПП, що підтверджується економічною моделлю.

Таким чином, можна зробити висновок про те, що сукупність факторів, яка спонукає НІК активно брати участь у МПП (обсяги внутрішнього ринку, рівень економічного потенціалу, недостатній рівень розвитку базових галузей і т. д.) актуальна і для Сінгапуру. Держава активно залучена в міжнародну торгівлю, експортоорієнтована та націлена на нарощування конкурентних переваг у галузях своєї спеціалізації, а саме надання послуг (банківських, страхових, фінансових і т. д.) і виробництві високотехнологічних продуктів, що і визначає його місце в системі МПП. Також можна сказати, що виробнича спеціалізація Сінгапуру тісно залежить від його рівня науково-технічного потенціалу, на який в свою чергу впливають державні витрати на освіту, витрати корпоративного сектора на НДДКР, рівень ПІІ і т. д. Подальший розвиток Сінгапуру полягає в ефективному управлінні стратегіями нарощування своїх конкурентних переваг і зміцненні позицій на зовнішніх ринках.

СПИСОК ВИКОРИСТАНИХ ДЖЕРЕЛ:

- Edward E. Leamer. Effort, Wages and the International Division of Labor. [Електронний ресурс]. Режим доступу - <http://ideas.repec.org/p/nbr/nberwo/5803.html>
- Aehyung Kim. Technological adaptation and innovation in NICs. [Електронний ресурс]. Режим доступу - <http://dspace.mit.edu/bitstream/handle/1721.1/67386/23282117.pdf?sequence=1>
- Economy survey of Singapore 2011/ Department of statistics of Singapore/ [Електронний ресурс]. Режим доступу - <http://www.mti.gov.sg/ResearchRoom/Pages/Economic-Survey-of-Singapore-2011.aspx?cat=Economic%20Survey%20of%20Singapore>
- Data / The World Bank [Електронний ресурс]. Режим доступу - <http://data.worldbank.org/>
- IMF Data and Statistics / International monetary Fund [Електронний ресурс]. Режим доступу - <http://www.imf.org/external/data.htm>
- Statistical Database / UNCTAD [Електронний ресурс]. Режим доступу - <http://unctadstat.unctad.org/ReportFolders/reportFolders.aspx>

ВЛИЯНИЕ МИРОВОЙ ФИНАНСОВО-ЭКОНОМИЧЕСКОЙ НЕСТАБИЛЬНОСТИ НА ЭКОНОМИКИ СТРАН

Хаджинов В.И. ассистент кафедры «Высшая математика и методика преподавания математики» Донецкого национального университета (Украина)

Хаджинова Г.П. старший преподаватель кафедры «Развитие и размещение производительных сил» Донецкого национального университета (Украина)

Хаджинов В.И., Хаджинова Г.П. Вплив світової фінансово-економічної нестабільності на економіки країн.

У статті обґрунтовується необхідність застосування різних стратегій, інструментів і методів антикризового управління на різних рівнях управління. З метою забезпечення стійкості функціонування всі суб'єкти ринкової економіки, включаючи макро-, мезо- та мікрорівень, застосовують різні стратегії, інструменти і методи управління. Їх набір залежить від їх організаційно-правової форми, виду і масштабів діяльності. Нові вимоги часу суттєво змінюють основні параметри антикризового управління, значне збільшення його масштабів, а також припускають трансформацію антикризового управління в антикризове бізнес-регулювання. У рамках досягнення цілей, виконання функцій антикризового бізнес-регулювання з використанням відповідних інструментів держава застосовує різні методи впливу - прями і непрямі, адміністративні та економічні. Державне антикризове регулювання представлено видами: нормативно-законодавчим, фінансовим, державною промисловою політикою, перерозподілом доходів.

Ключові слова: антикризове управління, методи управління, соціальна політика, фінансове регулювання.

Хаджинов В.И., Хаджинова Г.П. Влияние мировой финансово-экономической нестабильности на экономики стран.